



Naissance d'un projet différent en coopération



MISSIONS EFFECTUÉES PAR UFL

► [Action Laos](#)

Dans les us et coutumes en Asie, la personne, considérée âgée à partir de 55 ans, est la mémoire culturelle vivante du pays .



UFL a effectué une action sur le volet médical en organisant des sorties **dans les zones rurales de la province de Luang Prabang** avec un dispensaire mobile de professionnels médicaux et paramédicaux laotiens et français.

Ces sorties furent très appréciées par la population et les autorités locales. A chaque sortie, entre 350 et 650 personnes âgées se déplaçaient pour venir consulter. La plupart parcouraient plus de 10 kms dans les montagnes, avec des moyens de locomotion archaïques. Dans le respect des états de santé, des déplacements à domicile ont également été assumés.



Les espaces d'attente avant consultation.



Toutes les consultations sont effectuées à la vue de tous.



La distribution des médicaments, le moment le plus apprécié. C'est l'ancrage final du parcours de soin organisé par étapes très structurées, avec son dû, un remède miracle !



Consultations à domicile

De façon à donner la direction coopérative et décider du choix des activités de développement solidaire, UFL se déploie localement en gardant le fil conducteur de la collaboration construite autour de la cause « Bien Vieillir Longtemps Ensemble » ancrée sur les interactions entre « l'Humain » et le climat.

Les actions locales soutenues sont dans une approche sociale et sociétale incluant, entre autres, les personnes vieillissantes, en prenant en compte le capital financier, le capital humain et celui de l'environnement naturel.



Ce projet a pour finalité le maintien des relations entre les 2 pays, en facilitant l'entrepreneuriat social éco-responsable autour de la découverte des us et coutumes du pays.

Modalités de fonctionnement

L'association **UFL**, portée par une équipe dans la même sensibilité humaine et des valeurs de confiance réciproque, est gérée en toute autonomie.

Nous coopérons avec les acteurs économiques dans des valeurs et des intérêts convergents, ainsi qu'avec les petites structures ONG afin de mutualiser les moyens humains, matériels et financiers, et optimiser les résultats.

Les partenariats sont conduits sur des apports mutualisés. Chacun étant invité à rester acteur de sa vie dans le respect de son individualité au sein d'un collectif, les activités sont pilotées et gérées par les responsables respectifs autonomes de chaque entité partenaire.

Les Entrepreneur(e)s Sociaux(ales) Oui Ensemble, hébergé(e)s dans l'association UFL, décident en toute autonomie de participer bénévolement au fonctionnement et à la réalisation de l'objet de l'association UFL.

Dans le cas d'un besoin de rétribution, cela sera dépendant du contexte des missions prises en charge qui peuvent dépendre des textes de loi du Laos.



Les **activités reliées au secteur touristique** sont en coopération solidaire avec des partenaires locaux. Elles sont à connotation commerciale et donc dépendantes d'un statut juridique privé local.



Le but commun est de générer des excédents d'exploitation qui, versés à l'association UFL en tant que dons, lui donneront les moyens de soutenir des actions locales de développement durable (*scolarisation, formation, santé, protection de la faune et la flore, adduction d'eau, etc. ...*).

Ces actions seront conduites en toute transparence par les ONG partenaires qui rendront compte de leurs actions, et de jeunes français qui désirent s'ouvrir à de nouvelles expériences humaines.

RETOUR SUR LA MISSION LUANG-PRABANG EFFECTUÉE DU 11 NOVEMBRE AU 05 DÉCEMBRE 2019 PAR UNE ÉQUIPE UFL

Souk, 96 ans, membre fondateur de l'association **UFL**, a accompagné l'équipe opérationnelle en mission : **Chansy**, chef de projet **UFL**, **Yannick** et **Siphay**.

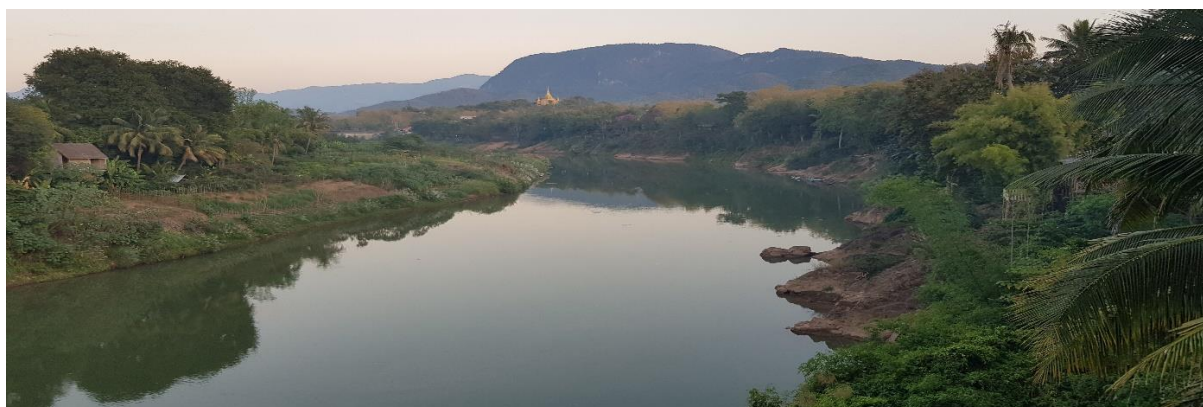
Top départ de Nantes le 11 novembre !



En transit sur Hanoï le 13 novembre, **Chansy** présente déjà des signes de fatigue. Ça promet ! Heureusement que la jeune génération est solidaire pour soutenir la mission et **Souk** en perte d'autonomie...

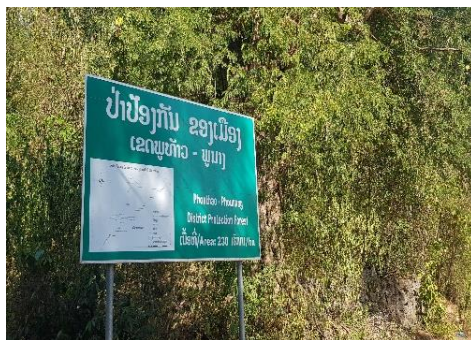
Luang Prabang abrite une végétation à couper le souffle et sa population n'est pas en reste face au défi environnemental et climatique !

Le Laos, d'une superficie égalant celle du Royaume-Uni, est un pays de montagnes verdoyantes, riche en faune et flore. Il compte autour de 7 millions d'habitants.

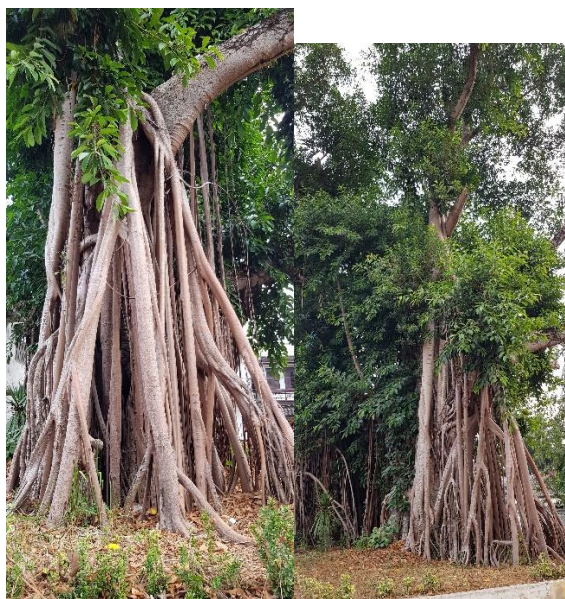
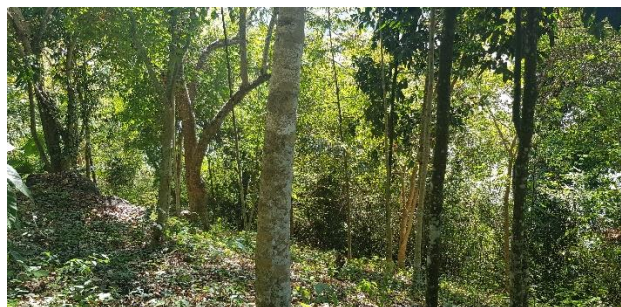
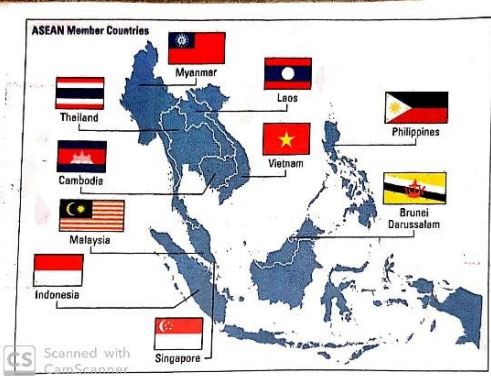


Le Mékong est un fleuve de l'Asie du Sud-Est. Il fait plus de 4000 km et il traverse 6 pays : Chine, Birmanie (Myanmar), Laos, Thaïlande, Cambodge, Vietnam.

Nous avons appris que le gouvernement laotien avait la volonté de protéger les forêts, comme ce panneau de signalisation le stipule, avec ses arbres considérés de grande valeur.



Le temps montrera si cela sera suivi d'effet face aux pays frontaliers et leurs pressions économiques proposant l'achat des bois précieux au kilo.



Les plastiques et les déchets ?

Nous reconnaissons qu'ils sont une problématique importante à résoudre...



... car l'usage du plastique est un réflexe bien ancré dans les us et coutumes.



Par exemple : entre les étals de viandes en vrac et les poulets et poissons sous plastiques, que choisir ?



Qui a dit que la vérité sort de la bouche des enfants ?

Une chose est sûre, ils ont commencé à sensibiliser les touristes et les locaux.



La pollution de l'air ?

La population locale commence à en souffrir à cause de nombreux véhicules motorisés "dernier cri" au service du développement touristique. Elle se manifeste en faisant la promotion du vélo comme en témoigne cette manifestation en date du 23 novembre dernier.

Luang Prabang
23 November 2019

ເຊີນຊີວິດສະຫງວນສິ່ງແວດລ້ອມແລະ ຈີວິດປອດໄພ
Organizing Activities to Reduce Environmental Pollution and Safety Cycling

ເລີຍທາງເດີນຈັກ ເລີຍທາງເດີນຈັກ ທີ່ສະໜອງມິນລະພິດ ທາງດ້ານສິ່ງແວດລ້ອມ ແລະ ຈີວິດປອດໄພ

Start and Finish: 6.6km/ຮອບ

ສັນຍາລັກແຜ່ນດິ

ເວລາ	ເຢັດຈັກ	ສະຖານທີ່
8:30-8:45	ເຕົ້າໂຮມມະຫາລາຍ - ຊື່ງຊອນຍຸນ	ຕໍາໜ່ວຍສຳນັກງານລັດຖະການທ່ອງທ່ຽວ (ຕໍາໜ່ວຍໂຮງແຮມ)
8:45-7:00	ກາງເມັດເມັດ	ຕໍາໜ່ວຍສຳນັກງານລັດຖະການທ່ອງທ່ຽວ (ຕໍາໜ່ວຍໂຮງແຮມ)
7:00-9:00	ເລີຍສິດຄຸນ	

ວາລະການກິດຈະກຳຕິບລົດມວນຊົນ ເພື່ອຫຼຸດຜ່ອນມິນລະພິດ ທາງດ້ານສິ່ງແວດລ້ອມ
ໃນຄັ້ງວັນທີ່ 23 ພະຈິກ 2019 ທີ່ ນະຄອນຫຼວງພະບາງ



La philosophie de vie qui prédomine dans le pays

Nous ne pouvons pas parler de Luang Prabang sans évoquer la spiritualité bouddhiste qui, sans être une religion, est une philosophie de vie très présente dans tous les gestes de la vie quotidienne de ses habitants.



Un monsieur âgé nous a griffonné quelques lignes sur cette philosophie de vie



Dala Lama - "le maître (spirituel)
 (prix Nobel) (spirituel)
 (Himalayas Land.)
 1. Mahayana - Grand Véhicule
 travailleur noble
 Népal - Tibet - Chine - Corée - Mongolie
 Bouddha - Japon
 2. Theravada
 (petit véhicule)
 (Chinmaya)
 3. Bouddhisme (Inde - Sri Lanka -
 Myanmar - Thaïlande - Laos -
 Cambodge - Vietnam...
 Almost 90% Theravada Buddhist
 (UNESCO) : Thailand - Laos -

Le Bouddhisme
 * 2500 ans
 (av. J.-C. 2562 ; av. J. 2019)
 c'est la philosophie.
 Une doctrine qui nous guide vers
 la délivrance de la souffrance
 (la source de l'existence) universelle.
 Le Bouddhisme - c'est un pont
 avec la science et la spiritualité
 • La science s'occupe des phénomènes
 extérieurs, c'est nécessaire...
 • Le Bouddhisme - consacré à l'esprit
 c'est également utile.
 2. Visions appartenant à l'humanité
 cette science qui décrit notre fonctionnement
 mental et émotionnel passionné aussi
 Neurobiologistes et psychologues.
 sur les recherches qui étudient l'effet de
 différents techniques.
 * Méditation sur la santé physique
 Mental et morale.

Méditation = Neurobiologistes et Psychologues:
 (India)
 Nous, Bouddhistes, nous avons bien
 les fameuses divinités couronnées qui tuent
 au nom de Dharma. "Giles"
 avec l'essence de la religion.
 Si Le Bouddhisme n'est pas la Religion
 c'est la science de l'esprit.
 (Scientifiquement - NE)
 Le Bouddhisme =
 c'est la philosophie
 la religion
 la tolérance.
 c'est une question : healthy & better
 éducation
 - compréhension
 - intellectuel
 - dialogue
 Bouddhisme
 c'est ouverture d'esprit
 Pour en savoir plus...

Acceptez la réalité telle qu'elle est
 car il n'y a de solution.
 S'inquiéter ne sert à rien.
 Et s'il n'y a pas de solution,
 inutile de s'inquiéter.
 Terminé...
 c'est la fête de l'intelligence.
 la vision du futur.
 Il y a 3 sortes d'homme.
 1. Raisonnable.
 2. détruire la planète.
 3. un groupe raisonnable s'en killent
 de la terre.
 (Buddhisme)
 Founded : About 25 B.C.E.
 Reportedly near
 Benares India
 c. 563-483 B.C.E.



Ce vieux monsieur a rajouté que Bouddha avait prédit toutes les ruptures en cours dans le monde ainsi que la représentation d'un ogre qui chercherait à manger la planète. Cependant, il fallait garder le moral car cet ogre allait avoir une indigestion. L'année 2020 s'annonçait être celle d'une amorce évolutive en faveur des personnes qui sont dans la catégorie des « raisonnables en groupe ».

Nul ne connaît l'avenir, mais il suffit de quelques mots pour garder l'espoir et insuffler l'énergie suffisante pour persévérer sur un chemin que l'on vit parfois sans en comprendre le sens...

Nous pouvons également rester pragmatique en nous remémorant ce qu'avait écrit Jean-François Rischard en 2005 (*Il a été pendant 30 ans vice-président et responsable des relations avec l'Europe à la Banque mondiale, le plus gros actionnaire de l'institution internationale spécialisée dans l'aide au développement des pays pauvres*).



Jean-François Rischard a fait la liste des 25 raisons qui poussent à être pessimistes sur le monde, en rajoutant les 6 raisons qui permettent de rester optimiste, ce que nous soulignons ici :



1. La progression de la démocratie, 67 pays autoritaires en 1985 (45% de la population mondiale) contre 26 pays (30%) en 2005.
2. Le rattrapage du tiers-monde avec un PIB de la planète qui passera de 35 000 milliards de dollars (dont 20 % dans les pays pauvres) à 135 000 milliards en 2050 (dont 40 % à 50 % dans les pays pauvres).
3. Le passage accéléré à des économies de services avec la baisse des besoins en énergie et l'utilisation de la qualification croissante des populations.
4. La technologie ouvrant des horizons toujours plus vastes pour résoudre les problèmes de la santé comme de l'énergie.
5. L'émergence d'"une conscience mondiale" solidement armée par les réseaux sociaux, très représentée chez les jeunes.
6. La certitude que l'esprit humain plie mais ne rompt pas.



Des **E**ntrepreneur(e)s **S**ociaux(ales) français et laotiens basés sur la province de Luang Prabang ont retenu notre attention.

Nous leur faisons un petit clin d'œil !

Nous tenons à comprendre les raisons qui motivent de jeunes français à quitter leur pays pour offrir leur âme de bâtisseur et leurs compétences à un pays étranger.

Siphay est resté sur place pour compléter leurs portraits qui seront enrichis de leurs actions en cours de conception avec leurs partenaires publics et privés en coopération.

La personnalité de Mélissa, 21 ans, nous a frappés. Elle cherche par tous les moyens à pérenniser son projet d'école non payante sur Nong Khiaw, en faveur des enfants motivés pour apprendre l'anglais.

Une école qui évoluera au fil du temps avec d'autres programmes éducatifs...



Adrien est venu seconder **Mélissa** dans l'élaboration de son dossier de demande de financements.



Amandine, à droite sur la photo, a pour projet de monter une action sur les déchets en plastique.

Un volet pédagogique sera inclus au programme éducatif dispensé dans l'école de **Mélissa** sur le village de Nong Khiaw.

Nous avons évoqué un grand nombre d'idées pour monter un projet « **Zéro déchet doublé du développement de produits bio** ». Celui-ci sera conçu en équipe avec des partenaires conscients que ce n'est que dans la mutualisation des actions que nous arriverons à faire évoluer les mentalités.

Ce challenge ne sera pas facile à atteindre car nous sommes depuis longtemps dans la compétition tournée vers l'Ego, en cherchant à nous surpasser et à être meilleur que les autres. Or, nous savons aujourd'hui qu'avec le vieillissement mondial des populations et ses conséquences, faire évoluer nos comportements et notre regard sur "l'autre" est devenu une obligation au risque de favoriser les ruptures sociétales.



Stéphane, notre chef de projet local, fédère divers acteurs locaux œuvrant dans le domaine touristique afin de constituer un réseau solidaire d'hébergements et de restaurants au bénéfice du tourisme alternatif.

Vone, en contact avec les touristes dans son Guest-house, veut développer l'agriculture bio sur ses terres et il soutient notre démarche. Il est également intéressé par notre projet pour les personnes vieillissantes car il veut faire revenir au Laos ses parents qui vivent au Canada.



Lauren et Morgan, trentenaires, ont le projet de construire un hébergement en faveur des enfants et des personnes vieillissantes déshéritées sur Luang Prabang. Cet espace sera agrémenté de diverses d'activités éducatives et de formation professionnelle de manière à :

- **Accompagner les enfants vers l'âge adulte en leur apprenant à être autonomes affectivement et financièrement.**



Très ingénieux et écoresponsable ce qui a été conçu :

- cette petite fille apprend à marcher ;
- ces enfants jouent avec une planche à bascule.

Pas de garderie, les enfants sont présents dans toutes les tâches de la vie quotidienne, une forme d'apprentissage



Les enfants rentrent les buffles et ramènent du bois.



Après le bain, il ne faut pas oublier de ramener de l'eau...



- Veiller à ce que les personnes âgées encore actives épanouissent leurs talents afin de soutenir un revenu minimum pour garder une dignité.

La retraite ? Un mot que ces personnes âgées ne connaissent pas !



En mars 2018, nous étions convenus que **Lauren** et **Morgan** devaient avant tout s'intégrer au pays et apprendre la langue. Ce qu'ils ont fait en faisant plusieurs "petits boulots".



Nous sommes assez impressionnés car ils ont confectionné leur nid avec très peu de moyens financiers. Cela grâce à une solidarité locale qu'ils ont su déployer avec leurs petites actions sociales dénuées d'intérêts personnels si ce n'est la satisfaction de se sentir utile et de donner un sens à leur vie.

Aujourd'hui ils offrent leurs services aux ONG. Travaillant pour 2 d'entre elles à temps partiel, ils n'arrivent pas encore à subvenir à leurs besoins...



En parallèle ils construisent leur espace de vie soutenus financièrement par un ami, avec Lana à leurs côtés, une petite fille maltraitée qu'ils ont adoptée.

Observer ce couple d'AMP (Aide-Médico-Psychologique), expérimentés dans la prise en charge des enfants et des personnes âgées, se dévouer pour un pays qui n'est pas le leur avec, en plus, un train de vie précaire, nous questionne. En effet, cela contredit les personnes qui pensent que les jeunes ne sont pas motivés pour travailler.

La motivation au travail serait-elle reliée à autre chose ? ... « *Je sais faire, je veux faire, mais est-ce que je peux faire ?* ».

Deuane, 61 ans, avait quitté Luang Prabang en 1977.

De retour au pays, il veut créer des logements adaptés aux personnes vieillissantes avec un accompagnement personnalisé et sécurisé, et ce, afin de favoriser le retour au pays des laotiens Séniors.

Motivés par la restauration collaborative, nous trouvons très intéressant le cheminement écoresponsable que **Deuane** développe auprès des réseaux touristiques. En effet, ses terres lui permettent de fournir ses 2 restaurants à thèmes ainsi que des restaurants partenaires. Il est secondé par sa femme qui, en parallèle, a développé des cours de cuisine pour le plus grand nombre.



L'assainissement du terrain de son domaine réservé à la construction de ses logements séniors est projeté en mai 2020. Cela nous laisse du temps pour planifier en équipe, par étapes, ce beau projet...



Deuane veillera à la sauvegarde de ses arbres classés "précieux".



Nous avons quitté **Deuane** devant ce sapin de Noël conçu écoresponsable !



Des "savoir-agir" mutualisés France-Laos

Les compétences de Yannick vont être sollicitées sur les projets incluant le Bâti.

Ce n'est certainement pas notre moyen de locomotion de prédilection à l'image de nos finances qui va empêcher **Yannick** de sillonner les routes afin de s'imprégner de l'architecture locale !



Chansy rôle ! « Il faut chaud, les personnes âgées souffrent de la chaleur. L'utilisation d'un éventail sera-t-il suffisant ? La clim, il paraît que c'est mauvais pour la santé et la planète ? **Daniel et Bruno**, au regard de vos expertises dans le secteur des travaux d'installation d'équipements thermiques et de climatisation, vous pourrez nous conseiller ? »



Ce chauffeur de taxi a une solution.
Faire la sieste dans un hamac aux heures chaudes !



Conforme ou pas conforme, la sécurité n'est pas la question. Il faut avant tout s'adapter aux us et coutumes du pays et avancer en équipe et dans l'ouverture.

Chaque échafaudage a son charme !



Faut-il penser avant tout à l'hygiène ?

La question reste posée car il paraît que vivre dans un espace trop aseptisé peut aussi fragiliser les défenses immunitaires !



Quel est le lien entre ces 2 photos ?



Un sac de nœuds !

Une réflexion : est-ce l'homme qui s'adapte à la nature ou la nature qui s'adapte à l'homme ?

OK, dans le domaine de l'électricité, **Georges**, avec son regard de chef d'entreprise dans les Travaux d'installation électrique, nous dira que les artisans français peuvent proposer quelques améliorations. Cependant, comme nous sommes des partisans des verres à moitié plein, nous trouvons toujours du sens à chaque chose :

Levez la tête, et vous serez guidés
afin de rester dans le périmètre
de la civilisation.

Regardez vos pieds, et vous trouverez
une prise électrique pour recharger
votre téléphone.



Un moyen de locomotion très utilisé : la pirogue

Chacune a sa place.



Pragmatique, **Chansy** s'interroge sur ce moyen de transport pour les personnes en perte de mobilité ou se déplaçant en fauteuil roulant.

Phougsavanh s'est empressée de lui montrer comment ils pouvaient traverser.

Toute la journée un bac assure les traversées d'une rive à l'autre.



Dans tous les cas de figure, il y a des solutions pour **Yannick** et **Siphay** d'humeur champêtre !



Nous pouvons emprunter les ponts.

Un retour en France avec du pain sur la planche...

L'équipe UFL évolue avec les Entrepreneur(e)s Sociaux(ales) dans la même mouvance humaine.



Force est de constater que devant tous les conflits actuels, en France et dans le monde entier, les migrants ne sont pas forcément regardés d'un œil bienveillant. De nombreuses et nobles raisons forcent à le comprendre.

Certains d'entre eux ont quitté leur pays en laissant leur cœur sur place face à des événements dont ils ne maîtrisaient pas tous les rouages et qui les ont complètement dépassés.

Souk, venu dire au revoir à ses proches, sait qu'il n'aura plus l'énergie pour refaire le voyage au regard de son grand âge. Il souhaite la réussite de notre projet d'hébergement et d'accompagnement adapté aux personnes seniors, de façon à offrir à ses compatriotes vieillissants une opportunité de retour au pays pour leur fin de vie.

Monter les marches une par une !



Une Épaule à domicile Dans la démarche de mutualisation des compétences entre la France et le Laos, des passerelles professionnelles vont être mises en place pour le projet de **Deuane**.

Nous allons œuvrer en faveur du sourire et de l'autonomie des aîné(e)s laotien(ne)s pour le "Maintien de leur équilibre et de leur bonne santé", leur "Lieu de vie" et leur "Vie sociale", qui peut être aux côtés de leurs proches, ou hébergé(e)s dans des résidences adaptées.

De plus, nous allons soutenir les jeunes entrepreneur(e)s **Mélissa, Amandine, Lauren** et **Morgan**, pour la réalisation de leurs projets qui ont un sens à leurs yeux dans un pays en voie de développement.