

« LA VIE EN ACTION »



La jeunesse a besoin de nous et nous d'elle !

*« Avec notre action humaniste à impact **social** et **environnemental**, doublée de la philosophie "ce qui est fait n'est plus à faire", nous allier aux acteurs du changement de façon à compiler les compétences permettrait d'aller plus vite et plus loin pour bâtir un futur meilleur... ».*

oui-ensemble.org

GLOSSAIRE

ACOSS	Agence Centrale des Organismes de Sécurité Sociale
ASEAN	Association des Nations de l'Asie du Sud-Est
AV	Auxiliaire de vie
BVLE	Bien Vieillir Longtemps Ensemble
CA	Chiffre d'Affaires
CAE	Coopérative d'Activités et d'Emplois
CAHT	Chiffre d'Affaires Hors Taxe
CESU	Chèque Emploi Service Universel
EAPP	Echanges et Analyses des Pratiques Professionnelles
ES	Entrepreneur Social
ESOE	Entrepreneur Social Oui Ensemble
ESB	Entrepreneur Social Bénévole
ESC	Entrepreneur Social Conceptuel
ESO	Entrepreneur Social Opérationnel
ESO.DR	Entrepreneur Social Opérationnel Développeur-Recruteur
ESO.Fo	Entrepreneur Social Opérationnel Formateur
ESO.TC.Dép	Entrepreneur Social Opérationnel Tuteur-Coordinateur Dépendance
ESS	Economie Sociale et Solidaire
ETD	Entité Territoriale Départementale
EX-NIHILO	En partant de rien
GPEC	Gestion Prévisionnelle des Emplois et des Compétences
MSG	Multi Services Généraliste
ODD	Objectif de Développement Durable
OE	Oui Ensemble
OSIOE	Organisation Sociale Inclusive Oui Ensemble en réseau
PA	Pôle d'Activités
PI	Propriétaire Intellectuel
PIC	Partenaires aux Intérêts Communs
PME	Petite et Moyenne Entreprise
PS	Produits-Services
UFL	Association "à l'Unisson France Laos"
RH	Ressources Humaines
RPS	Risques Psycho-Sociaux
RSE	Responsabilité Sociétale des Entreprises
SAMAD	Services d'Accompagnement pour le Maintien de l'Autonomie à Domicile
SAP	Services à la Personne
SARL	Société à Responsabilité Limitée
SAS	Société par Actions Simplifiées
SCOP	Société Coopérative
TPE	Très Petite Entreprise

LE POSITIONNEMENT DES EXPERTS FRANCE STRATÉGIE

« La crise économique provoquée par la pandémie du Covid-19 a révélé de nombreuses failles systémiques, et le but poursuivi par les experts de France Stratégie est de passer par un grand plan de transformation de notre société et de notre économie. »

« France Stratégie a mis en relief les principaux enjeux en les organisant en 7 grands axes de réflexions, toutes inspirées par la crise, avec la vocation à conduire à une redéfinition plus large des politiques publiques et de leurs priorités :

1. Quelles interactions humains-nature, mondialisation et pandémies ?
2. Quelles attentes à l'égard de la puissance publique face aux risques ?
3. Quelles interdépendances et quelles formes d'autonomie à différentes échelles ?
4. Quel modèle social pour « faire avec » nos vulnérabilités ?
5. Quelle voie pour une économie soutenable ?
6. Quelles relations entre savoirs, pouvoirs et opinions ?
7. Numérique : nouveaux usages, nouvelles interrogations.

La RSE (Responsabilité Sociétale des Entreprises) et les 17 ODD (Objectifs de Développement Durable) sont étroitement liés.

Intégrer les ODD à la stratégie RSE est pertinent en cela que les ODD constituent un langage commun à l'ensemble des parties prenantes à l'échelle locale, nationale et internationale, et leurs cibles proposent des référentiels utiles pour l'action et l'évaluation ».



1. Eradication de la pauvreté	10. Réduction des inégalités
2. Lutte contre la faim	11. Villes et communautés durables
3. Accès à la santé	12. Consommation responsable
4. Accès à une éducation de qualité	13. Lutte contre le changement climatique
5. Egalité entre les sexes	14. Protection de la faune et de la flore aquatiques
6. Accès à l'eau salubre et assainissement	15. Protection de la faune et de la flore terrestres
7. Recours aux énergies renouvelables	16. Justice et paix
8. Accès à des emplois décents	17. Partenariats pour les objectifs mondiaux
9. Innovation et infrastructures	

Le projet "Ticket for change"

Un acteur de l'engagement pour un futur possible

Avec une méthode pour montrer par l'exemple qu'un nouveau monde est possible

« Face à une menace pour la biodiversité et notre propre survie (+2° avec des conséquences terrifiantes), les entrepreneurs doivent réinventer l'entreprise de demain avec un modèle qui permet de générer des profits tout en créant un impact positif sur la planète et la société.

Pour ce faire, les entrepreneurs doivent changer de paradigme, c'est-à-dire modifier en profondeur leur façon de penser et d'agir en intégrant les limites planétaires dans leurs stratégies commerciales et en prenant en compte les implications à long terme de leurs actions.

L'entrepreneuriat durable doit incarner un engagement envers un monde où l'économie est harmonisée avec le bien-être de la planète et de ses habitants, et ce, afin de façonner un avenir plus prometteur et équilibré pour tous en cultivant le vivant dans le respect de 9 principes :

- L'interdépendance. - L'équilibre dynamique. - La décentralisation. - Le zéro déchet. - La sous-optimalité. - La diversité. - La création continue. - La singularité. - La croissance limitée".

Mille bonnes raisons derrière une envie d'entreprendre, sans oublier le risque de burnout -au niveau mondial 46% des entrepreneurs sociaux seraient à risque- dans lequel nous risquons de perdre l'essentiel, c'est-à-dire le cap que l'on s'est fixé pour son projet.

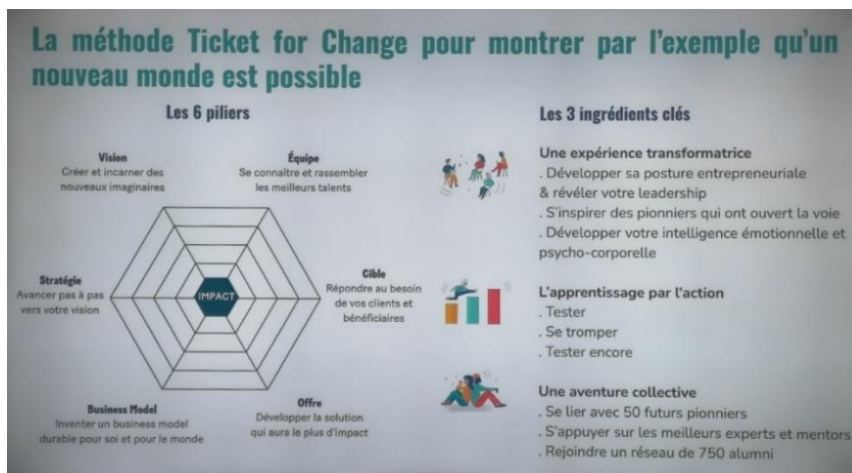
Il faut sortir des sentiers battus, explorer ensemble des nouveaux possibles et créer de nouveaux imaginaires pour ancrer un projet. Dans un monde dominé par la logique cartésienne, les entrepreneurs doivent mobiliser leur intelligence rationnelle mais aussi leur intelligence intuitive, émotionnelle, créative et situationnelle. Pour réussir dans un environnement en constante évolution, ils doivent faire preuve de flexibilité mentale et émotionnelle, tout en maintenant leur cap et leur positivité.

Un modèle économique est un ensemble d'activités, de ressources, de règles et d'organisations, mises en œuvre, pour permettre aux entreprises de générer du profit, se rémunérer, et partager sa valeur. Cultiver l'adaptabilité dans un modèle économique, en s'adaptant continuellement à l'environnement avec votre projet, est un défi essentiel à relever.

Le monde attend des orchestrations innovantes, c'est-à-dire des moyens pour les incarner, les mettre en œuvre, leur donner vie. Le nouveau super pouvoir des entrepreneurs réside dans leur capacité à coopérer et à innover ensemble. Reconnaître la diversité des formes d'entrepreneuriat est essentiel. Il s'agit non seulement de créer des projets individuels, mais aussi de travailler avec d'autres pour un impact positif plus profond. Plutôt que de voir la concurrence comme un obstacle, abordons la coopération comme un moyen d'avancer ensemble vers une société plus juste et durable.

L'approche systémique et la théorie des systèmes sont des cadres conceptuels qui considèrent les systèmes comme des ensembles d'éléments interconnectés qui interagissent les uns avec les autres pour former un tout cohérent.

Autrement dit, chaque partie prenante a un rôle, qui lui-même a des conséquences positives et négatives, qui vont influencer l'action des autres. En adoptant cette théorie, les entrepreneurs améliorent leur capacité à collaborer avec d'autres acteurs, à anticiper les changements, et donc à créer des systèmes cohérents qui transforment en profondeur des problématiques sociétales ».





Un acteur de l'engagement pour un futur possible

Avec une solution mise au pot commun de toutes celles qui prennent à cœur les intérêts sociaux-économiques au service des êtres vivants.

En quelques mots :



« La vie en action »

Contexte du projet : "Ensemble, nous pouvons créer un avenir meilleur pour tous !" Nous avons réinventé une Organisation en réseau pour promouvoir l'inclusion sociale, en aidant chacun à rester actif tout au long de sa vie.

Raison d'être de ce projet d'intérêt général ?

Nous menons une action citoyenne humaniste, apolitique, ayant un impact **social** et **environnemental**. Face au climat perturbé et aux sociétés vieillissantes, un nouveau système organisationnel a été imaginé à l'unisson, en **FRANCE** et au **LAOS**, pour combattre la précarité, le burnout, la maltraitance, la solitude...

Dans quel but ? Créer une harmonie intergénérationnelle au sein d'un réseau solidaire, tout en mobilisant les acteurs des problématiques environnementales et climatiques pour un futur durable.

Avec quelle solution ? - UNE "RECETTE RESSOURCES HUMAINES" NOVATRICE -

Nos premiers retours :

Suite à la crise sanitaire, nous avons reçu une reconnaissance par des experts de [France Stratégie](#) qui œuvrent pour "passer par un grand plan de transformation de notre société et de notre économie", et qui ont retenu **Oui Ensemble** en juillet 2020 sur 2 de leurs 7 axes de réflexion :

- ⊕ " *Quelle voie pour une économie soutenable ?* "
- ⊕ " *Quelles interdépendances et quelles formes d'autonomie à différentes échelles ?* "

En janvier 2021, l'équipe de l'appel à Communs du "LabCom Destins", soutenue par des experts du CNRS et de l'Université de Poitiers, nous a encouragés à continuer le travail de clarification de notre démarche et de son ambition, en exprimant : « *si le projet est certes complexe à comprendre, c'est bien dans sa complexité que réside une ambition très forte* ».

Clarification de la démarche **Oui Ensemble** avec les **6 piliers** de la conception projet

- | | |
|--|--|
| 1. La vision du projet : pourquoi ? <i>p.06</i> | 2. La cible : pour qui, à qui s'adresse Oui Ensemble ? <i>p.07</i> |
| 3. L'offre à impact : | |
| <ul style="list-style-type: none">• Une solution concrétisée avec une méthode dans la stratégie Bottom-up <i>p.07</i>• Une solution pilotée en méthode au sein de chaque quartier <i>p.08</i> | |
| 4. L'équipe : qui sommes-nous ? <i>p.16</i> | 5. Le BP : une approche gagnant-gagnant pour tous. <i>p.17</i> |
| 6. La stratégie : une avancée par étapes en restant droits dans nos bottes. <i>p.20</i> | |



Pilier 1- La vision : créer et incarner de nouveaux imaginaires.

Le phénomène mondial du changement climatique entraîne des dérèglements dans tous les domaines. Comment faire afin que, comme l'exprime **Ticket for change**, "*les entrepreneurs changent de paradigme, c'est à dire modifient en profondeur leur façon de penser et d'agir pour intégrer les limites planétaires dans leurs stratégies commerciales et prendre en compte les implications à long terme de leurs actions" ? Comment "*montrer par l'exemple qu'un nouveau monde est possible*" ?*

De notre point de vue, attaquer la thématique du changement climatique en "frontal" restera lettre morte auprès du grand public tant que nous ne sommes pas touchés par la problématique dans notre quotidien, surtout face aux 12 discours déjà relevés sur l'inaction :

- L'abandon : on n'y arrivera jamais (capituler).
Excuse 1 : Domisme/catastrophisme (c'est trop tard, on ne peut pas éviter la catastrophe).
Excuse 2 : La dictature verte (les mesures environnementales sont une atteinte aux libertés individuelles).
- La redirection de la responsabilité : c'est d'abord aux autres d'agir (responsabilité détournée).
Excuse 3 : L'individualisme (c'est de la faute des consommateurs).
Excuse 4 : Whataboutisme/détournement (il y a aussi le problème de...).
Excuse 5 : Le Free-Rider compétition (si on est décroissant, les grosses puissances économiques vont nous bouffer).
- Les mesures qui sont marginales : pas besoin d'un changement radical (se contenter de petits changements, c'est bien suffisant).
Excuse 6 : L'optimisme technologique (elle va apporter des solutions).
Excuse 7 : Belles paroles et très peu d'actes (déclarations politiques sans action réelle).
Excuse 8 : Compromis carboné, l'efficacité énergétique (les combustibles fossiles sont de plus en plus efficaces).
Excuse 9 : Carotte sans bâton (il faut compter sur le volontariat, ne pas restreindre/interdire. Il faut éviter les contraintes et les restrictions).
- Le coût : cela sera trop compliqué (concentration sur les coûts).
Excuse 10 : Le perfectionnisme politique (nous devons prendre uniquement des mesures parfaites acceptées par tous).
Excuse 11 : Attention au développement (les pays pauvres ont besoins des énergies fossiles pour se développer).
Excuse 12 : Attention aux gilets jaunes (les coûts de l'action climatique porteront largement sur les pauvres qui vont s'opposer à cette injustice).

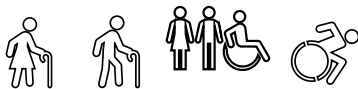
Pourtant, même sans expertise environnementale et climatique, nous ne sommes pas complètement ignorants ni aveugles, et nous savons que sous-estimer la partie cachée de l'iceberg en restant les deux pieds dans le même sabot risque de nous coûter très cher à terme !

Alors comment faire pour amener le plus grand nombre à s'intéresser aux problématiques environnementales et climatiques devant des sociétés devenues complexes, sans visibilité, en rupture et en perte de sens, et qui fabriquent du burnout, de la maltraitance, de la solitude, de la précarité ?

► La vision du projet **Oui Ensemble**

Nous avons choisi d'agir en faveur des projets de développement durable « *qui intègrent les limites planétaires* » avec, positionnée sur le respect des êtres vivants, une "recette Ressources Humaines" qui apporte une réponse aux besoins non satisfaits de nos concitoyens : « *dans un travail où avec une pension de retraite qui ne permet pas de payer leurs factures... ou en souffrance dans un travail qui ne leur convient pas... ou incompris et en marge de la société... ou sans travail...* ».

Pourquoi ?

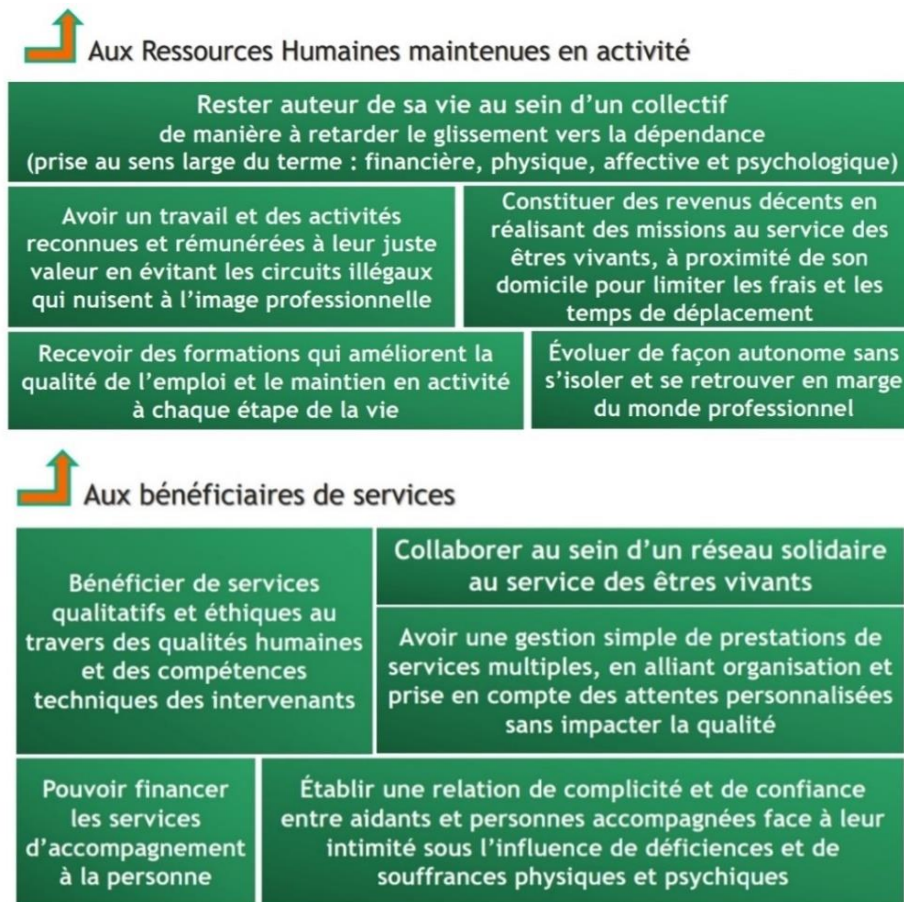


...parce qu'hormis nos inquiétudes pour les jeunes générations devant le changement climatique, l'inversion de la pyramide des âges "*va avoir des conséquences profondes et négatives sur l'économie et l'organisation des familles, des communautés et des sociétés*".



Pilier 2- La cible : répondre aux besoins de nos clients et bénéficiaires.

► À qui s'adresse **Oui Ensemble** ?



Pilier 3- L'offre : développer la solution qui aura le plus d'impact.

Nous répondons, en priorité, au besoin de sécurité, avec notre solution humaniste à impact **social** et **environnemental** mise au pot commun de toutes celles qui prennent à cœur les intérêts socio-économiques au service des êtres vivants.

Sur la thématique de l'innovation sociale, nous pilotons notre action avec un sens commun novateur de l'ESS, en inscrivant notre RSE dans 3 des 17 ODD de France Stratégie : "*Accès à des emplois décents*" / "*Réduction des inégalités*" / "*Eradication de la pauvreté*".

Une solution concrétisée avec une méthode RH dans la stratégie Bottom-up

Les interactions, entre « l'Humain » et l'écosystème, vont au-delà des frontières avec leurs multiples effets sur les êtres vivants. De plus, le volume de problèmes et le manque de financement pour les résoudre va aller crescendo dans l'approche "pays développé" venant soutenir un "pays en voie de développement" à bout de souffle.

Comment peut-il en être autrement puisque nous devons faire face à une problématique systémique mondiale liée aux perturbations climatiques, au vieillissement des populations, et à une nouvelle forme de précarité accentuée par les modèles économiques ubérisés ?

Ces trois grands enjeux de société mondiaux, qui vont tous nous impacter, nous ont motivés à rejoindre le courant des Sciences Humaines et Sociales qui pense que le patchwork, entre "*crise de confiance et crainte de l'apocalypse climatique*", nous incite à fonder une nouvelle éthique.

Par conséquent, nous avons opté pour un modèle de réussite différent, altruiste et éthique, avec le service aux autres et aux générations futures, axé sur le concept « **Bien Vieillir Longtemps Ensemble** ».

La "recette Ressources Humaines" conçue est dans la stratégie Bottom-up, ce qui signifie que les idées et les initiatives viennent du bas, c'est-à-dire des employés, des travailleurs indépendants, des citoyens. Elle est intégrée dans la gestion de notre organisation, ce qui favorise l'implication et l'innovation de tous les acteurs concernés.

Nous avons réinventé une Organisation en réseau avec des principes pour révolutionner l'inclusion sociale et le « Maintien en activité » tout au long de la vie :

→ **Inclusion**

Ce projet encourage l'inclusion et la diversité pour un monde plus équitable.

→ **Solidarité**

Le projet met l'accent sur la solidarité et l'entraide pour un meilleur avenir.

→ **Progrès**

Oui Ensemble vise à construire un avenir meilleur pour tous fondé sur le progrès social et économique.

Ce projet a été imaginé pour sécuriser l'innovation sociale en façonnant un "avenir vert" par l'adaptation des compétences au bénéfice de la compétitivité avec les industries ouvertes sur le monde.

Oui Ensemble promeut l'inclusion sociale et l'activité à tous les âges, par des coopérations à l'unisson au service des êtres vivants :

→ **En équipe avec les Ressources Humaines**

Des citoyens actifs et engagés, formés et valorisés.

- *Missions* : Rester autonomes et actifs, avoir des emplois et des missions valorisées, recevoir des formations, travailler près de chez eux.
- *Exigences* : Retarder la dépendance, éviter les circuits illégaux, gagner des revenus décents, rester connectés sans isolement.

→ **En équipe avec les Bénéficiaires de Services**

Des services RH éthiques et de qualité, en répondant aux besoins individualisés.

- *Missions* : Collaborer dans le réseau solidaire, recevoir des services éthiques et qualitatifs.
- *Exigences* : Simplicité de gestion des services, établir des relations de confiance, pouvoir financer les services reçus.

→ **En équipe avec les Entrepreneurs Sociaux Oui Ensemble**

Innovateurs sociaux dynamiques, soutenus par une économie circulaire équitable.

- *Missions* : Sensibiliser et éduquer, initier et entreprendre des projets, porter le concept de vie « Bien Vieillir Longtemps Ensemble ».
- *Exigences* : Respect de l'éthique, collaborer dans les équipes pluri- disciplinaires, proposer des services personnalisés.

Un chemin emprunté suite à des expérimentations sur plusieurs pays :

Entrepreneurs concepteurs avant tout réalistes et pragmatiques, nous savons qu'un futur ne peut être possible que sous la condition d'une nouvelle éthique, qui doit se matérialiser par la sécurisation des ressources humaines pour lutter contre le glissement vers la dépendance.

Nous traitons donc les intérêts de nos concitoyens en répondant à cette obligation, avec l'accès donné à des emplois décents pour réduire les inégalités et la pauvreté.

Pour ce faire, sachant que "*chaque partie prenante a un rôle, qui lui-même a des conséquences positives et négatives, qui vont influencer l'action des autres*", il fallait simplifier la mise en lien entre de nombreux ingrédients, par le management de « l'Humain » à la fois professionnel et Usager-Client, et par le management des modes de vie durables.

Nous avons inscrit **Oui Ensemble** dans le domaine de l'ESS (Économie Sociale et Solidaire), avec une forme différente de coopération locale, nationale et internationale, en gommant les clivages entre les modèles économiques dits "lucratifs" et "non lucratifs", car :

- Mis à part que l'économie solidaire n'est pas une démarche naturelle devant la course au toujours plus, les belles personnes sont en tous lieux.
- Hormis que le désenchantement dans le monde du travail et l'éco anxiété ne sont pas compris par tous, aboutir à un conflit intergénérationnel serait dommageable.

Nous avons tissé une toile d'araignée avec tous les ingrédients nécessaires pour construire un autre modèle de réussite dans le respect des êtres vivants, sans stigmatiser le manque d'éthique lié à une situation de survie et de précarité.

Les **Entrepreneurs Sociaux** passent à l'action par le biais de la "**recette Ressources Humaines**" ancrée sur l'évolution dans le monde du travail et des **modes de vie** en lien avec les problèmes climatiques, grâce :

- ⊕ Au **procédé holistique de conception projet**, global et transversal, parce qu'il permet d'adopter le mode préventif en restant flexible, et également de sortir des sentiers battus en mobilisant les deux intelligences, "**rationnelle-cartésienne**" et "**intuitive, émotionnelle, créative et situationnelle**". Les attentes non satisfaites de la communauté Travail (sous tous statuts juridiques), et celles des communautés employeuses, c'est-à-dire les Particuliers et les Entreprises, sont abordées conjointement.
- ⊕ À l'**approche marketing opérationnelle** qui nous a poussés à nous pencher sur « l'Humain » mis au centre du système à chaque étape de la vie, avec ses besoins. Le « Maintien en activité » est repensé en partant de la fin de vie afin de réconcilier "inclusion sociale", "qualité de vie au travail", et "environnement".

Une solution pilotée en méthode au sein de chaque quartier

Les **Entrepreneurs Sociaux Oui Ensemble** appliquent une méthode de gestion spécifique au sein de chaque quartier, en œuvrant dans un esprit de compagnonnage avec les **Tiers-lieux** adaptés aux territoires. Ils promeuvent la cause humaniste avec l'aide de citoyens de tous statuts sociaux, publics et privés, ayant des intérêts communs, et offrent des **services RH** personnalisés et sur mesure via une **plateforme SIRH**.

La plateforme SIRH est élaborée dans un cadre sécurisé et intègre :

- Un fonctionnement humaniste de proximité clairement défini, sans rien laisser au hasard parce que nous ne vivons pas dans un monde de bisounours.
- Une boîte à outils "RH-Gestion" méthodiquement organisée, avec un ensemble "**d'activités, de ressources, de règles et d'organisations, mises en œuvre pour permettre de générer de la valeur et rémunérer les RH**", de façon à accompagner les ressources humaines et les guider vers les pistes d'emplois et d'activités adaptées aux profils et aux motivations.
- Un modèle économique créé de toutes pièces, harmonisé sur les "savoir-agir" en clôturant la boucle sur le cycle, de la production à la gestion et au volet commercial.
- Un plan financier qui n'est pas une fin en soi, mais fait partie intégrante de la solution proposée pour nous et les autres. En autofinancement à la fin de l'année 3, il est le fruit de la stratégie et méthodologie de pénétration de marché, avec toutes les composantes des missions et des activités complétées de leurs productions de valeur, « **en générant un impact social et environnemental positif et mesurable parallèlement à un rendement financier** » :
 - Sécurisation **financière** des compétences conceptuelles et opérationnelles.
 - Sécurisation **physique, affective et psychologique**, des individus, avec une **production de valeur** intrinsèquement ancrée à la politique RH organisée en méthode.

Notre gouvernance suit une recette RH intergénérationnelle qui est difficile à résumer en quelques mots, car chaque être humain est unique avec ses propres intérêts et valeurs qui tiennent compte de ses émotions pour comprendre le monde.

- ⊕ **Répondre aux attentes socio-économiques avec une requête citoyenne altruiste :**
 - En insérant les métiers à domicile dans le paysage économique local avec l'Entreprise, un intervenant-clé pour la professionnalisation et changer l'image de ces métiers.
 - En allant chercher le « Maintien en activité » là où il se trouve sur les territoires locaux, avec la formation et ses fonds alloués mis en cohérence.
 - En apportant des services et des clients par l'économie circulaire équitable.
- ⊕ **Conduire la cause humaniste en réseau envisagée sous la condition d'une nouvelle éthique, dans le respect de l'individualité et l'ouverture aux autres, sans imposer un modèle unique :**

L'organisation est découpée en 7 pôles d'activités, interactifs et interdépendants, afin d'offrir une variété de pistes d'emplois en œuvrant sur 3 grands axes : la lutte contre le glissement vers la dépendance (**financière, physique, affective et psychologique**) pour soutenir le "Maintien de l'équilibre et de la bonne santé", un "Lieu de vie" décent, et une "Vie sociale" épanouie.

Le pilotage de ces pôles a été décidé en mode transversal, en utilisant 1 à 5 compétences clés rattachées à la fonction principale des entrepreneurs (*Développeur/ Coordinateur/ Recruteur/ Tuteur/ Formateur*).

- **Prise en charge des limites du concept ubérisé avec 2 objectifs spécifiques :**
 - Agir en amont afin de proposer le « Maintien en activité » sécurisé, adapté à chaque étape de la vie, en changeant de paradigme et en revisitant nos modes de vie.
 - Garantir à nos aînés une autonomie à leur domicile par :
 - Une approche personnalisée préservant le plus longtemps possible leur « Maintien en activité », et ainsi, réduire les coûts.
 - Un accompagnement plus valorisant et plus responsable pour lutter contre le turnover des intervenant(e)s professionnel(le)s.
- **Prise en charge de l'inclusion sociale avec, en fil conducteur, l'état des lieux des dérives qui entraînent les "maux" sociétaux :** la perte de sens, la maltraitance, le burnout, l'usure professionnelle, les Risques Psycho-Sociaux...

Les entrepreneurs bifurquent vers un autre modèle de réussite en pilotant une méthode RH-organisationnelle intergénérationnelle qui permet de rester auteur de sa vie par la mutualisation des "savoir-agir" issus d'horizons et de cultures différentes, avec une gouvernance qui fait face :

- À l'individu qui plaide pour une reconnaissance de sa capacité à penser et à agir afin de combler ses besoins de réalisation, indispensable à l'intégration sociale en donnant une place et un sens à la vie,
- À l'interdépendance qui sous-tend le principe de partage du pouvoir, tant à l'intérieur d'une Organisation, qu'entre les acteurs publics et privés de l'économie.

Chacun(e) est invité(e) à "être" lui/elle-même au sein d'un collectif structuré sur des rapports gagnant-gagnant au bénéfice des résultats de tous.

Hormis que c'est stimulant de cheminer "ensemble", c'est au bénéfice d'un enrichissement mutuel d'évoluer en interaction avec des personnes issues d'horizons et de cultures variés, souvent dotées de référentiels de fonctionnement très différents du sien. C'est la raison qui nous a poussés à coordonner le « Maintien en activité » avec une forme de coopération sécurisée sur des intérêts communs, par la maîtrise de l'importance que nous donnons à la propriété contre celle donnée à l'usage :

- en revisitant nos relations aux autres,
- en réapprenant à faire confiance,
- et en entrant dans une démarche d'actions en mode partenarial.

Par les "savoir-agir" évolutifs sécurisés afin de rester auteur de sa vie de façon pérenne, avec son brassage culturel et ses modes de vie responsables, nous cassons les codes et les usages pour :

- "Travailler autrement" : en conduisant les "savoir-agir" qui font référence au domaine professionnel, avec le déploiement des compétences transversales entre le « Travail » à Domicile et en Entreprise, secondés par des acteurs partenaires éco-compatibles. Le modèle économique créé ex-nihilo, avec son montage financier qui sert des valeurs altruistes et éthiques, soutient la sécurisation des revenus du « Maintien en activité » adapté à chaque étape de la vie.
- "Vivre dignement" : en conduisant les "savoir-agir" qui font référence aux comportements d'une personne de façon à se respecter et mériter le respect de l'autre, parce que la dignité humaine est la valeur universelle qui précède celles, de liberté, d'égalité et de solidarité. Avec son fonctionnement éthique inscrit dans une mise en perspective de développement durable et de prévention, l'approche humaniste novatrice soutient le « Maintien en activité » sécurisé.
- "Vieillir sereinement" : en conduisant les "savoir-agir" qui font référence aux capacités et aux motivations d'une personne à vouloir rester autonome et responsable à son domicile, en osmose avec ses proches et ses aidants professionnels. Un soutien humain différent a été pensé pour améliorer le « Maintien en activité » des personnes vieillissantes, dans la maîtrise des coûts et la valorisation des aidants professionnels afin de sécuriser leur accompagnement.

Mais encore ?



...UNE SOLUTION PILOTÉE POUR RÉPONDRE AUX ATTENTES DE NOS CONCITOYEN.NE.S

En collaboration avec les partenaires acteurs du changement, publics et privés aux intérêts communs, dans le respect des territoires, des statuts sociaux des individus et des organismes :

► Apports spécifiques **Oui Ensemble** FRANCE face aux besoins identifiés :

Publics	Besoins	Apports Oui Ensemble
Salariés Travailleurs indépendants En recherche d'emploi	Avoir une activité rémunératrice. Donner du sens à son travail.	Nous coachons dans un objectif d'apprentissage à la gestion autonome et responsable des "savoir-agir", afin que chacun identifie ses besoins et œuvre de façon à y répondre. Nous intervenons, de l'étape de la formation à celle du « Maintien en activité » individualisé, immergés au sein de communautés mobilisées autour de la cause « Bien Vieillir Longtemps Ensemble ».
Retraités	Protéger une vie sociale et une activité (<i>bénévole ou rémunérée</i>) afin de retarder le risque du glissement vers le vieillissement "dépendant".	Nous offrons des possibilités d'engagement dans des actions choisies au sein d'une cause portée qui a du sens pour soi-même, ses proches et l'épanouissement de son territoire.
Organismes employeurs	Être soutenus sur la problématique de l'usure professionnelle et des RPS (<i>Risques Psycho Sociaux</i>) des salariés pour rester compétitifs face à l'ouverture des marchés mondiaux.	Nous accompagnons les salariés dans une transition positive en les orientant sur des formes d'activités plus adaptées à leur besoins personnels, pour "Travailler autrement" au sein d'un réseau qui agit en osmose afin de les sécuriser.
ASSO/ESS TPE/PME	Promouvoir leurs services et la consommation de produits écoresponsables.	Nous faisons bénéficier de la visibilité de ce réseau éco-compatible fédéré sur une cause universelle, au bénéfice de l'optimisation de leurs résultats.
Organismes institutionnels	Développer des actions de cohésion sociale sur les territoires.	Nous partageons les problématiques territoriales locales dans une dynamique qui part du terrain, en apportant "ensemble" les réponses.
Particuliers	Accéder à des services qualitatifs. Bénéficier de produits de développement durable. Consommer écoresponsable.	Nous déployons les pistes de services engagés avec leurs projets alternatifs écoresponsables, dans une approche éthique, solidaire, et de proximité.
Particuliers en perte d'autonomie	Être accompagnés en préservant leurs potentialités et leurs liens de communication et de relation, sur des solutions sécurisantes conçues sur mesure.	Nous orientons vers des aidants formés sur le fil conducteur de l'éthique, la bientraitance et les RPS (<i>Risques Psycho Sociaux</i>). Nous assumons le pilotage de l'équipe pluridisciplinaire et l'organisation/gestion du PAP (<i>Plan d'Aide Personnalisé</i>) en proposant des services à la carte dans un esprit de réduction des coûts.



... UNE SOLUTION PILOTÉE AVEC UN DÉPLOIEMENT DANS UNE OUVERTURE MONDIALE

Notre nature même est de fonctionner en réseau, et les **E**ntrepreneurs **S**ociaux développent le concept « **Bien Vieillir Longtemps Ensemble** » dans une double approche :

- **Oui Ensemble** est soutenu, directement ou indirectement, par une diversité de citoyens et d'acteurs.
- **Oui Ensemble** est aussi un acteur qui soutient des projets.

La période d'expérimentation planifiée à l'unisson, en FRANCE et au LAOS, sur les départements Loire-Atlantique et Hérault, voire sur un autre département en fonction des rencontres, ainsi que sur la province laotienne Luang Prabang, sera suivie d'un développement en national. Une fiche de capitalisation sera présentée aux délégations de l'EUROPE et de la zone ASEAN. Les porteurs de projets qui souhaiteront coopérer avec d'autres projets bénéficieront des acquis.



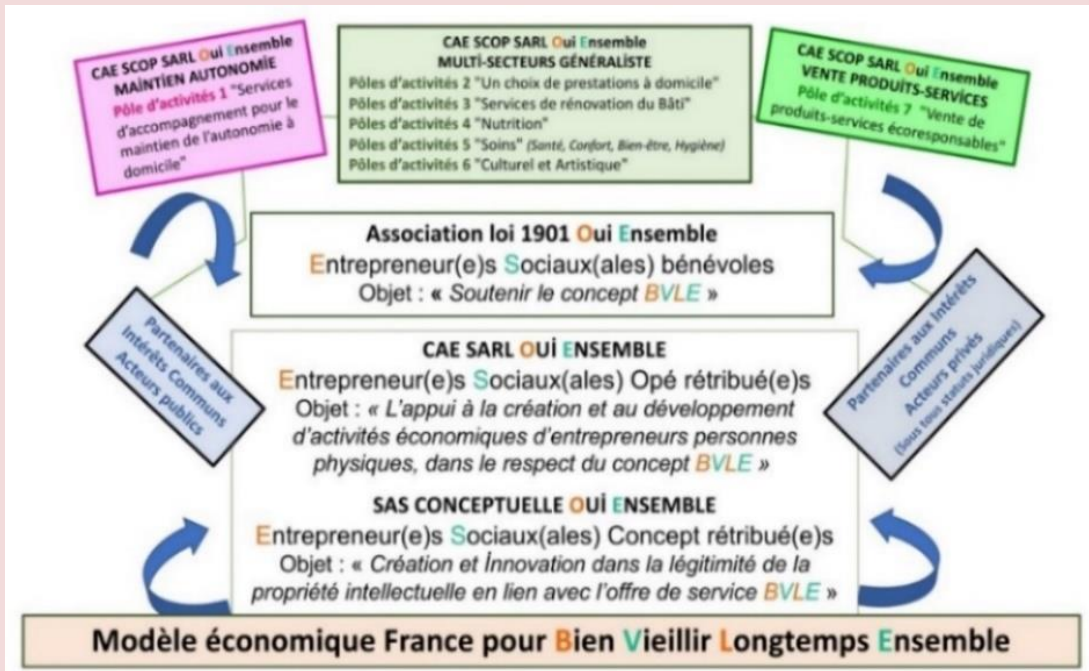
... UNE SOLUTION PILOTÉE AVEC UN SIRH SPÉCIFIQUE

Afin d'abriter la "recette Ressources Humaines" et sa boîte à outils.
L'architecture du plan financier avec tous les ingrédients nécessaires pour passer à l'action en atteignant l'auto-financement du projet à la fin de l'année 3.



Également la colonne vertébrale du modèle économique créé ex-nihilo :

Entre la FRANCE :



Et le LAOS :




Réconcilier "inclusion sociale, qualité de vie au travail, et environnement", induit d'entrer dans une démarche d'actions en mode partenarial.

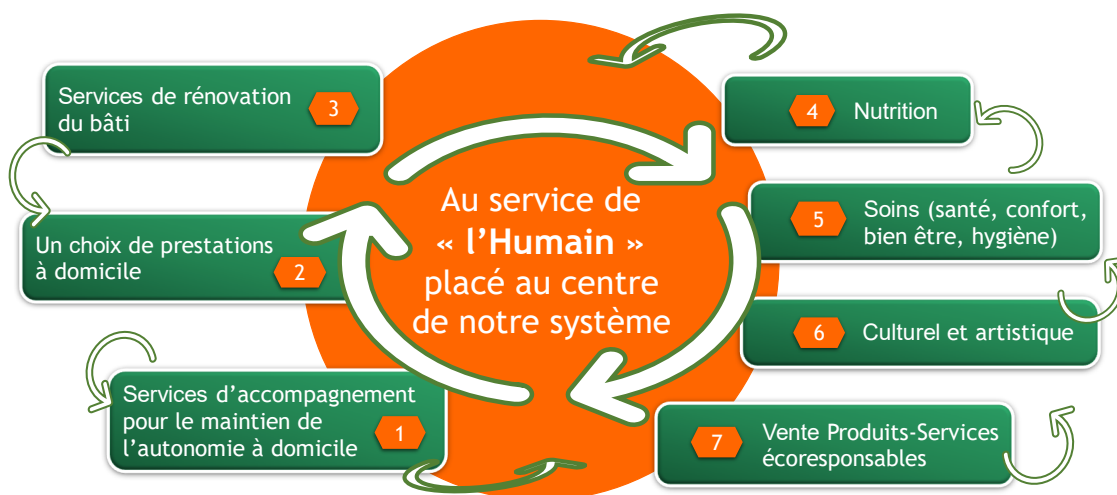
Par conséquent, nous évoluons dans la logique d'externalisation des données (tableaux de bord indicateurs clefs de performance ; outils d'analyse ; comptes rendus d'activités ; export de données sous tableur ; etc.), en synergie avec nos partenaires, publics et privés, aux valeurs et aux intérêts communs :

- **Besoin d'un SIRH** (Système Informatique Ressources Humaines) mis en interface pour un gain de productivité et rentabiliser les énergies et les coûts en faveur des activités conduites sur les territoires locaux.

Sous la protection juridique de la SAS **Oui Ensemble** conceptuelle, la plateforme **SIRH** héberge la **boîte à outils** « RH-Gestion » organisée en méthode et mise à la disposition des **Entrepreneurs Sociaux**, des **Particuliers** et des **Entreprises**, pour déployer les activités.

	<p>► Coordination autour de 3 grands axes : la lutte contre le glissement vers la dépendance (<i>financière, physique, affective et psychologique</i>) pour soutenir le "Maintien de l'équilibre et de la bonne santé", un "Lieu de vie" décent, et une "Vie sociale" épanouie.</p>
---	---

Des actions architecturées au sein de sept pôles d'activités interactifs :



Les pistes de consommations alternatives responsables reliées aux acteurs éco-compatibles sont inventoriées, et des actions à mettre en place au quotidien sont suggérées :

- **Pôle d'Activités 7-"Vente Produits-Services écoresponsables"**.

⊕ Le "**Maintien de l'équilibre et de la bonne santé**" [Cap mis sur l'autonomie affective (*avec ses besoins psychologiques en lien avec le collectif, intergénérationnel et transculturel, dans la bienveillance et le partage*), matérielle et financière, à chaque étape de la vie] :

- **Pôle d'Activités 1-"Services d'accompagnement pour le maintien de l'autonomie à domicile"**.
- **Pôle d'Activités 4-"Nutrition"** (*De la production des denrées alimentaires à la consommation*).
- **Pôle d'Activités 5-"Soins"** (*Santé, Confort, Bien-être, Hygiène avec l'apparence et l'image*).

⊕ Le "**Lieu de vie**" [Intégré dans un environnement choisi avec son climat (ville, campagne, mer, montagne), les modes de déplacements et l'habitat (*petits travaux de bricolage ; rénovation ; construction*)] :

- **Pôle d'Activités 3-"Services de rénovation du Bâti"**.
- **Pôle d'Activités 2-"Un choix de prestations à domicile"** (*Cadre de vie avec : entretien ménager ; jardinage ; agencement et décoration ; sécurité ; traitement des déchets ; etc.*).

⊕ La "**Vie sociale**" : l'information et la formation, la gestion de la vie quotidienne, la participation à la vie communautaire et sociale, ainsi que les activités culturelles et artistiques :

- **Pôle d'Activités 6-"Culturel et artistique"**.



► ORCHESTRÉS À L'UNISSON ENTRE L'**ACTION FRANCE** ET L'**ACTION LAOS**
AU SEIN D'UNE **ORGANISATION SOCIALE INCLUSIVE EN RÉSEAU**

Ambassadeurs d'un concept de vie commun :
« **Bien Vieillir Longtemps Ensemble** »



Adossés à une plateforme
SiRH-Organisationnelle

Des Entrepreneurs Sociaux : - Responsables et autonomes, bénévoles ou rétribués, organisés sur des valeurs et des intérêts communs, des droits et des devoirs. - Abrisés sous la protection d'un statut juridique adapté aux situations et aux compétences individuelles. - Centrés sur les résultats de l'action, ils portent la cause en pilotant l'inclusion sociale sur les territoires locaux, en œuvrant sur 3 grands axes : la lutte contre le glissement vers la dépendance (*financière, physique, affective et psychologique*) pour soutenir le "Maintien de l'équilibre et de la bonne santé", un "Lieu de vie" décent, et une "Vie sociale" épanouie.

Un projet pour qui ?

Les **citoyens** sensibles aux êtres vivants, sans peur infondée, prêts à aborder le virage sociétal face aux ruptures en chemin : personnes en perte d'autonomie ; retraités ; H/F au foyer ; actifs en recherche d'emploi ou en activité, tous âges confondus. Ces citoyens peuvent être à la fois **consommateurs** de Services aux Particuliers et de « Produits-Services » de consommation alternative responsable, et/ou être **acteurs professionnels** auprès des Particuliers et des Entreprises.

Hébergements juridiques pour abriter les membres bénévoles dans le respect des objets :

Au Laos	L'association loi 1901 UFL (à l'Unisson France Laos), immatriculée à Amiens, a un objet reconnu d'utilité publique et bénéficie du rescrit fiscal. Dans la démarche partenariale aux intérêts communs, nous déployons la cause humaniste en synergie avec les acteurs publics et privés dans la même mouvance humaine.
En France	L'association loi 1901 Oui Ensemble , immatriculée sur l'agglomération nantaise, a pour objet la promotion de la cause humaniste. Elle permet de recevoir les Fonds publics et de Fondation en veillant à leur bonne utilisation.

Hébergements juridiques pour abriter les Entrepreneurs Sociaux avec des besoins de rétributions

Missions en national et transnational pour les Entrepreneurs Sociaux

SAS SOLIDAIRE OUI ENSEMBLE
Immatriculée sur l'agglomération nantaise

Compétences conceptuelles

Oui Ensemble motive les apports en industrie auprès de son réseau, interne et externe en partenariat, de façon à créer de la valeur ajoutée, économique et humaine, pour sécuriser le « Maintien en activité » adapté à chaque étape de la vie. En réponse aux besoins des **ES Opérationnels** territoriaux, élaboration d'une forme de catalogue en ligne de « **Produits-Services** ».

Développement d'ETD avec 7 Pôles d'Activités

- CAE **SAMAD SCOP SARL OUI ENSEMBLE**
1. "Service d'Accompagnement pour le Maintien de l'Autonomie à Domicile"
- CAE **MSG SCOP SARL OUI ENSEMBLE**
(Multi-Secteurs Généraliste)
2. "Un choix de prestations à domicile"
3. "Services de rénovation du Bâti"
Pôles déployés par les PîC :
4. "Nutrition"
5. "Soins" (Santé, Confort, Bien-être, Hygiène)
6. "Culturel et Artistique"
- CAE **VENTE P-S SCOP SARL OUI ENSEMBLE**
Vente Produits-Services déployés par des PîC :
7. "Modes de vie durables pour le Bien vivre".

Compétences Opérationnelles

Missions articulées autour d'1 à 5 compétences clés :
Développeur/ Recruteur/ Formateur/ Tuteur/ Coordinateur
Pour accompagner et guider les consommateurs et les acteurs sur les territoires locaux.

Soutien à la création

De projets de développement durable en PîC (Partenariats d'Intérêts Communs)
Élaboration d'un catalogue de « **Produits-Services** » mis en ligne pour optimiser la visibilité des projets.

SAS (Société par Actions Simplifiées) - **ETD** (Entité Territoriale Départementale) - **CAE** (Coopérative d'Activités et d'Emplois)
ESS (Economie Sociale et Solidaire) - **SARL** (Société A Responsabilité Limitée)



... UNE SOLUTION PILOTÉE EN RÉSEAU AVEC UNE ÉQUIPE D'ENTREPRENEURS SOCIAUX CONCEPTUELS (ESC)

PRÉCISION VOLET FRANCE : ESC organisés aux côtés des gérants des ETD (Entités Territoriales Départementales) pour soutenir les ESO (Entrepreneurs Sociaux Opérationnels)



Pilotage des ESO pour l'activité "Services d'Accompagnement pour le Maintien de l'Autonomie à Domicile"

Accompagnement des ESO dans la création de leur propre activité salariée autour d'un projet qui a un sens pour tous, en les hébergeant au sein d'une CAE SAMAD Oui Ensemble.

Nous encourageons la prise de responsabilités et l'autonomie afin que les entrepreneurs deviennent "acteur" de leurs activités auprès de personnes en perte d'autonomie à leur domicile, de façon à leur proposer des services personnalisés, sur mesure et à la carte.

Prestations proposées par les ESO au domicile d'un particulier et en établissement d'hébergement pour personnes âgées (EHPAD-EHPA)

- **Technicien** auprès d'un bénéficiaire dans une activité spécifique [à la personne, en soutien administratif, dans la gestion RH des personnels recrutés sous CESU (Chèque Emploi Services Universel), etc. ...].
- **Recruteur** à la demande d'un bénéficiaire ou d'un responsable de structure.
- **Formateur** des personnels intervenants.
- **Tuteur** d'un(e) intervenant(e).
- **Coordinateur** d'une équipe pluridisciplinaire intervenant à domicile ou sur un pôle de résidents.



Pilotage des ESO pour les activités "Un choix de prestations à domicile" et "Services de rénovation du Bâti"

Accompagnement des ESO dans la création de leur propre activité salariée, autour d'un projet qui a un sens pour tous, en les hébergeant au sein d'une CAE MSG Oui Ensemble.

Nous encourageons la prise de responsabilités et l'autonomie des entrepreneurs afin qu'ils deviennent "acteur" de leurs activités auprès d'un réseau de Particuliers et d'Entreprises partenaires, de façon à leur proposer des « Produits-Services » personnalisés, sur mesure et à la carte.

Prestations proposées par les ESO aux particuliers à leur domicile

Après une évaluation des besoins de prestations avec les Usagers-Clients à leur domicile : les Entrepreneurs Sociaux proposent de les accompagner et de les aider à déterminer sous quelle forme et avec quel(le)s professionnel(le)s indépendant(e)s ou prestataires elles peuvent être effectuées, dans une notion de choix de services personnalisés, sur mesure et à la carte.

Prestations proposées par les ESO aux Entreprises partenaires du secteur du Bâti

- **Missionné(e)s pour répondre aux besoins des particuliers** : les ESO apportent les marchés de travaux à nos Partenaires aux Intérêts Communs (PIC). Les prestations sont proposées, en priorité, aux technicien(ne)s en usure professionnelle, et les entrepreneurs appréhendent les effectifs actifs restant dans l'entreprise.
- **Professionnel(le)s expérimenté(e)s en management, RH et formation** : les ESO compensent l'absence d'un service des RH dans les TPE-PME-Asso. Ils(elles) apportent des conseils personnalisés face à la GPEC et à la RSE, en participant à la formation des salarié(e)s devant l'évolution des représentations sur le monde du travail.



PRÉCISION VOLET FRANCE TERRITORIAL

- ▶ Porté par trois profils d'ESO (Entrepreneurs Sociaux Opérationnels) Choisissent librement leur domiciliation qui peut être un Tiers-lieu

Lancement de l'expérimentation France avec **3 pôles d'activités**

Pôles abrités dans 2 CAE territoriales distinctes pour respecter les textes de loi :

▶ CAE SAMAD OUI ENSEMBLE

Pôle d'activités "Services d'Accompagnement pour le Maintien de l'Autonomie à Domicile"

- Profil ESO.TC.Dép (Entrepreneur Social Opérationnel Tuteur-Coordinateur Dépendance)

▶ CAE MSG OUI ENSEMBLE (Multi Secteurs Généraliste)

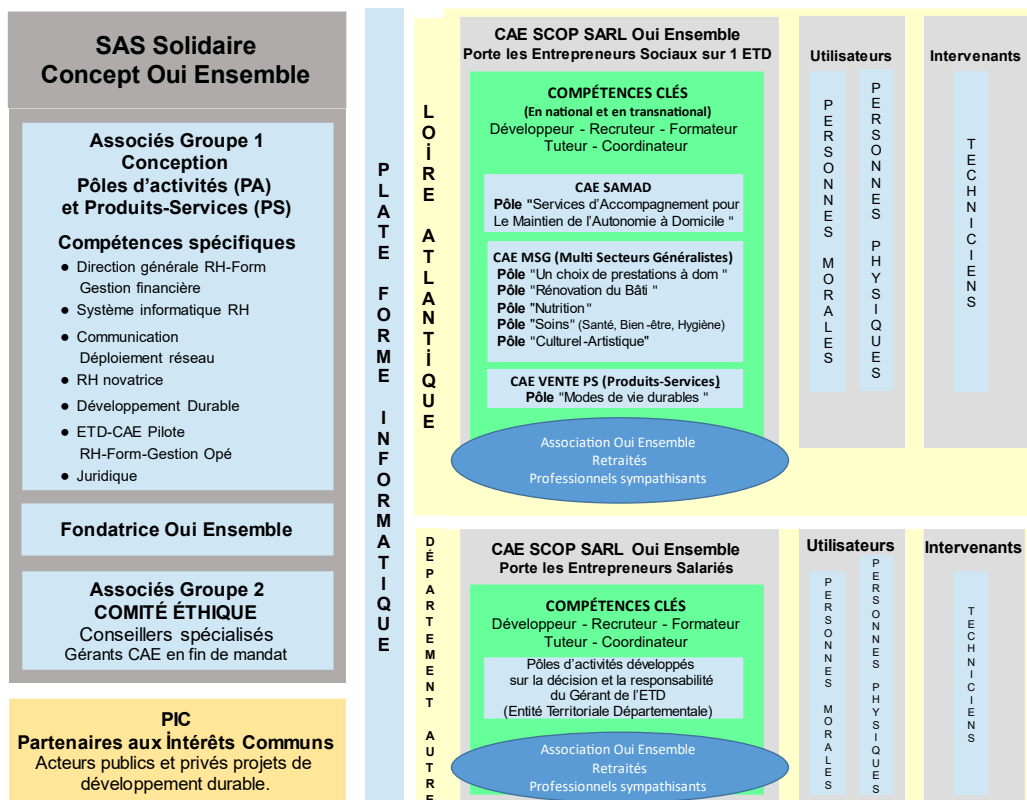
Pôle d'activités "Un choix de prestations à domicile"

Pôle d'activités "Services de rénovation du Bâti"

- Profil ESO.DR (Entrepreneur Social Opérationnel Développeur-Recruteur)
- Profil ESO.Fo (Entrepreneur Social Opérationnel Formateur)

ACTION FRANCE

COMMUNAUTÉ D'ENTREPRENEURS SOCIAUX OUI ENSEMBLE ORGANISÉS AVEC DES COMPÉTENCES SPÉCIFIQUES



De façon à dispenser leurs [missions](#) d'accompagnement des ressources humaines, de développement et de mutualisation de services et de produits écoresponsables sur les territoires locaux, les forces vives avancent en équipe. Elles prennent appui sur le cheminement humaniste orchestré en synergie afin de maximiser les rapports gagnant-gagnant au bénéfice des résultats de tous :

► **Pour offrir une variété de pistes d'emplois et d'activités.**



Pilier 4- L'équipe : se connaît et rassemble les meilleurs talents.

Qui sommes-nous ? De simples citoyens animés par le fil conducteur du respect de l'être vivant, dans une vision humaniste réaliste et pragmatique, et dans une démarche de bon sens face aux ruptures en cours, sans peurs infondées, car en confiance devant les multiples capacités humaines.

"*Se connaître et rassembler les meilleurs talents*" autour de nous est le sens même de notre politique RH dans la dynamique Bottom-up afin de soutenir « l'Humain » à chaque étape de la vie avec ses besoins mis au centre de notre système d'organisation.

"**Trois ingrédients clés**" ont permis de concevoir notre "recette Ressources Humaines" **Oui Ensemble**, une pierre mise à l'édifice des solutions pour un futur possible :

- Des expériences de vie transformatrices aux quatre coins du monde, dont des inspirations d'aînés en fin de vie qui nous ont témoigné que le bonheur se trouvait dans une alchimie entre le respect de l'individualité et celui de l'ouverture aux autres.
- Des apprentissages par l'action, notamment ceux professionnels acquis au sein de différents modèles économiques, tant à l'international, qu'en national et local, et qui nous ont permis de dégager les axes de réflexion nécessaires à l'élaboration d'un système différent d'organisation. L'action a été conçue en partant de la fin de vie parce que, comme nous l'avons souligné dans notre actualité [Le travail c'est la santé !](#), le problème systémique est criant dans le milieu professionnel des publics vieillissants.
- Un chemin tapissé de soutiens humains au fil du temps, nul ne possédant toutes les compétences pour faire aboutir un projet.



...AVEC UNE SOLUTION PILOTÉE SUR UNE ARCHITECTURE FINANCIÈRE FRANCE QUI N'EST PAS UNE FIN EN SOI

Un Business Plan est le fruit d'une stratégie et d'une méthodologie de pénétration d'un marché. Il est évalué sur la pertinence de la réponse apportée face au sujet abordé qui est, pour **Oui Ensemble**, le problème systémique dans lequel nous sommes plongés et qui nous motive à bifurquer vers un autre modèle de réussite...

C'est donc grâce à la démarche marketing et au procédé holistique de conception projet que notre action a pu prendre forme : cela nous permet d'œuvrer en mode préventif et de rester flexible dans l'orchestration, en méthode, de toutes les composantes des activités proposées avec leurs productions de valeur.

Notre plan financier, qui n'est pas une fin en soi, fait partie de notre solution pour nous et les autres. C'est le "moyen" qui sert les valeurs altruistes et éthiques afin de bifurquer vers un autre modèle de société. Il démontre que le coût du turnover est bien plus important que le coût de notre projet d'intérêt général.

Les attentes de sécurisation du réseau d'entrepreneurs sont satisfaites par la récolte des fruits de leur travail concentré sur des missions dispensées en faveur d'un « Maintien en activité » différent de la communauté Travail.

Le montage des revenus est modélisé en corrélation avec la valeur des compétences et le temps de travail. Nous répondons à un besoin légitime d'équilibre équitable entre ceux conceptuels des **ESC** et ceux opérationnels des **ESO**. Il est précisé statutairement que ces rétributions, modulables au sein de la SAS et des CAE, sont des revenus du Travail pour tous les **Entrepreneurs Sociaux Oui Ensemble**.

► Synthèse de nos éléments clés différenciants

Le chemin pris par les **ESOE** pour maximiser les résultats des ressources humaines fédérées dans le réseau...



L'algorithme de matching

orchestré de manière à combler les lacunes des systèmes ubérisés



La politique des Ressources Humaines

conditionnée pour être auteur de sa vie avec ses talents évolutifs au sein du collectif



Le montage financier

élaboré dans une optique de cohésion sociale



L'enjeu climatique et environnemental

décliné sur des actions pédagogiques de sensibilisation et mis en œuvre dans les services proposés (concept local et durable)

...est détaillé dans le BP financier avec la production de valeur.

Interventions coordonnées entre les parties prenantes et les **ESOE** orchestrés en interaction et en interdépendance :

- Missions des **ESO** auprès d'un salarié en RPS/ Burnout/ Usure professionnelle, entre autres, au sein des entreprises du secteur du bâtiment.
- Accompagnement différencié auprès de publics vieillissants.
- Apports aux Partenaires aux Intérêts communs.
- Etc. ...



→ La réussite **Oui Ensemble** est associée aux capacités mutuelles à nouer des relations interpersonnelles qui favorisent la cohésion humaine, et à maintenir une interactivité d'équipe dans les activités déployées. À partir de valeurs communes, chacun est coopté ou non pour ses compétences en corrélation avec son sens des responsabilités dans la relation à l'autre.

→ La réussite **Oui Ensemble** est conditionnée par l'environnement des RH en lien avec le montage financier et sa production de valeur. Notre architecture financière FRANCE forme une **boucle indissociable** afin d'atteindre le **seuil de rentabilité** en auto-financement à la fin de la **3^{ème} année d'expérimentation**. Le tout est expliqué de façon exhaustive aux membres qui intègrent notre Organisation réinventée.

Afin de soutenir la communauté Travail, les activités rétribuées sont proposées avec un fonctionnement RH éthique inscrit dans une mise en perspective de développement durable et de prévention.

<p>But principal de l'orchestration novatrice de l'Organisation Sociale Inclusive Oui Ensemble en réseau</p>	<p>Notre Organisation a été réinventée dans le but de pérenniser une cause humaniste positionnée sur un nouveau modèle de réussite, avec le « Maintien en activité » adapté à chaque étape de la vie.</p> <p>De manière à optimiser cette réussite, elle est portée sur les territoires locaux par des ambassadeurs (<i>responsables et autonomes, intergénérationnels et multiculturels, mobilisés sur des valeurs et des intérêts communs, des droits et des devoirs</i>) qui rassemblent en prenant appui sur plusieurs clés :</p> <ul style="list-style-type: none"> • Une présence en force sur les territoires locaux. • Une mobilisation des RH pour un « Maintien en activité » sécurisé, grâce à l'architecture des activités bâtie en mode global et transversal, dans l'intelligence collective et coopérative. • Une dynamique humaine conduite sur une politique RH altruiste et éthique élaborée autour des besoins « Humains » et de la valeur donnée au travail, dans une démarche "RH-gestion" de proximité au plus proche du terrain : "je sais faire", "je veux faire", et "je peux faire".
<p>Quelles sont les activités des Entrepreneurs Sociaux ?</p>	<p>Les entrepreneurs immergés au sein d'un réseau de projets de développement durable sur les territoires locaux :</p> <ul style="list-style-type: none"> - Coordonnent la promotion des « Produits-Services » écoresponsables. - Offrent une variété de pistes d'emplois en œuvrant sur 3 grands axes : la lutte contre le glissement vers la dépendance (<i>financière, physique, affective et psychologique</i>) pour soutenir le "Maintien de l'équilibre et de la bonne santé", un "Lieu de vie" décent, et une "Vie sociale" épanouie. <p>Dans une cohésion sociale et en équipe avec les acteurs économiques locaux et les PIC (Partenaires aux intérêts communs), les entrepreneurs ont pour mission de conduire la réorganisation du travail et d'en améliorer la qualité, en luttant contre la précarité avec, en cœur de cible dans la chaîne de l'emploi, l'éthique, l'usure professionnelle et les RPS (Risques Psycho-Sociaux).</p>
<p>Comment une équipe constituée d'Entrepreneurs Sociaux autonomes peut-elle être solidaire ?</p>	<p>La solidarité des entrepreneurs est maximisée grâce à la dispensation de missions partagées avec 1 à 5 compétences clés (<i>Développeur Recruteur/ Coordinateur/ Tuteur/ Formateur</i>) utilisées en mode transversal entre les 7 pôles d'activités de l'Organisation Oui Ensemble orchestrée en partenariat.</p>
<p>Comment les Entrepreneurs Sociaux sont-ils fidélisés ?</p>	<p>Chaque entrepreneur est sécurisé par le procédé transversal du montage économique articulé sur « l'Humain » et la valeur du travail, avec une gouvernance subordonnée à une "recette Ressources Humaines" adaptée à l'évolution sociétale face au climat et aux mutations dans le domaine de l'emploi.</p> <ul style="list-style-type: none"> - L'entrepreneur est immergé dans un réseau de ressources humaines avec les mêmes objectifs et intérêts, et des conditions de travail qui relèvent du bon sens pour se maintenir en activité - L'entrepreneur s'épanouit au sein d'une Organisation qui lui donne l'opportunité d'en être associé, en satisfaisant à ses besoins par le déploiement de ses "savoir-agir" sur des missions conceptuelles et/ou opérationnelles qu'il choisit dans le respect de sa singularité et celui de l'ouverture aux autres.



BESOIN DE FONDS SUR 3 ANS POUR CONCEVOIR LA PLATEFORME SIRH

Nous avons besoin de fonds pour concevoir la plateforme SIRH sans laquelle nous ne pouvons pas tenir nos engagements.

- ▶ **1820 K€ sur 3 ans**
 - Conception et pilotage RH
 - Conception système informatique spécifique (et sa maintenance)

Action en autofinancement fin année 3

Conception	Système informatique	RH
Année 1	500 K€	380 K€
Année 2	150 K€	320 K€
Année 3	150 K€	320 K€
S/total	800 K€	1020 K€
TOTAL	1820 K€	

Un investissement financier au service d'un projet d'intérêt général

➔ Résultats France attendus

NOMBRE DE RESSOURCES RÉTRIBUÉES MAINTENUES EN ACTIVITÉ	Année 3	Année 5	Année 10
Entrepreneur(e)s Sociaux(les) Oui Ensemble	284	635	1335
Actifs seniors de plus de 45 ans <i>*Ces chiffres n'englobent pas la jeune génération recrutée en entreprise pour remplacer les actifs seniors missionnés au domicile des particuliers</i>	595*	1375*	2920*
TOTAL	879	2010	4255
NOMBRE D'ENTITÉS TERRITORIALES DÉPARTEMENTALES DÉPLOYÉES	7	11	21

➔ Évaluation France



Culture de la preuve par identification de paramètres objectifs de mesure de l'efficacité du projet interagissant entre « l'Humain » et l'écosystème



Au niveau RH : turnover, attractivité des partenaires écoresponsables
Au niveau managérial : missions, fiches de poste, organisations, processus mis en œuvre pour assurer la transmissibilité
Au niveau humain : expérience des usagers et des professionnels



Au niveau économique : retour à l'emploi, coût du turnover sur le coût du projet



Pilier 6- La stratégie : avancer pas à pas vers notre vision.

Face aux "maux" sociétaux, nous voulons nous déployer en coopération avec les acteurs du changement sensibles aux êtres vivants, publics et privés sous tous statuts juridiques, de manière à répondre aux attentes du plus grand nombre, à chaque étape de leur vie.

Au regard des besoins humains, qui sont les mêmes quelle que soit la couleur de la peau, et au volume de problèmes avec le manque de financement pour les résoudre, nous abordons donc l'économie sociale et solidaire dans un sens commun novateur, par une forme de coopération internationale différente.

Le projet **Oui Ensemble** est fédéré autour d'un collectif dans la même vision sociale et sociétale. Nous le conduisons dans une approche gagnant-gagnant, à l'unisson entre la FRANCE et le LAOS, avec des activités territoriales pilotées séparément entre les deux pays.

----► 2024 : année pour la communication et le recrutement d'une équipe lancement projet.

En mai nous avons fait un point de notre action dans notre actualité ► [Balle au centre](#)

⊕ APARTÉ SUR LE VOLET LAOS

Oui Ensemble est né après nos expérimentations au sein du LAOS.

Mi-2023, les frontières laotiennes se sont réouvertes, et une équipe **Oui Ensemble/UFL** a effectué une mission sur place afin de mettre à jour l'action.

Le concept du projet est **Oui Ensemble**, mais juridiquement, nous intervenons sur le territoire laotien sous l'égide de l'association UFL (à l'**Unisson France Laos**), en équipe avec des acteurs en **PIC** (Partenariats d'Intérêts Communs) domiciliés en FRANCE et au LAOS.

La réouverture des frontières avec l'afflux des touristes est une source d'entrée de fonds. Avec notre état d'esprit de partage des connaissances, nous voulons soutenir l'accompagnement et la formation des responsables RH laotiens, surtout qu'avec la crise économique Post-Covid, le LAOS doit faire face à la migration de ses ressources humaines vers d'autres pays.

N'oublions pas que le pays est aussi concerné par les trois grands enjeux de société : le changement climatique, le vieillissement de sa population, et la précarité.

Nous intervenons par le biais de la dispensation de services RH pour maintenir en activité, publics vieillissants inclus, et sur la promotion coordonnée des produits écoresponsables :

- L'étape 1 : Participer à la formation des compétences locales.
- L'étape 2 : Négocier avec qui de droit afin de donner à l'Alliance Française les moyens de développer les cours de français, car il est important d'anticiper la pénurie des actifs prévue sur les années à venir devant le vieillissement des populations, et ce, de façon à pouvoir proposer un échange de bons procédés RH à terme.

Nous planifions une nouvelle mission en 2024 pour recruter un responsable de l'action LAOS. Soutenu par une équipe élargie sur les deux pays, sa mission sera de faire connaître le projet localement en fédérant du réseau, entre autres, par l'organisation d'un évènement festif, et de cheminer vers les objectifs du projet.

⊕ ENTRÉE DANS LE DEUXIÈME CYCLE DU VOLET FRANCE

L'AGO du 18 février 2024 de l'association **Oui Ensemble a permis de faire le point sur le volet France : abandonner ou avancer ?**

Notre pause forcée (crise sanitaire suivie des soucis de santé de la conceptrice) a pour contrecoup une perte naturelle de nos soutiens qui ont décroché parmi les 154 qui nous avaient rejoints depuis la création de l'association le 14 mai 2018.

En parallèle, des professionnels à la création de projets et d'entreprises nous ont avoué n'avoir jamais vu les mésaventures que nous subissons. Il nous a également été rapporté que notre projet ne se ferait que si notre vision sociale et sociétale converge avec les orientations étatiques. Nous ne connaissons pas la réponse qui est dans l'importance que les décideurs donnent aux êtres vivants...

Néanmoins, rien n'empêchant d'anticiper des projets, nous persévérons en restant droits dans nos bottes. D'autant plus que l'année 2024 est chahutée socialement, ce qui renforce notre motivation à rejoindre les acteurs de l'engagement pour partager la solution **Oui Ensemble**.

En effet, le virage sociétal ne peut se prendre qu'en coopération avec le plus grand nombre, et notre intérêt n'est pas de nous précipiter au risque de "ramer" dans notre développement.

Contrairement aux apparences, notre action n'est pas statique. Au même titre que les multiples acteurs qui construisent des projets à impact au service des êtres vivants, nous avançons pas à pas vers notre vision projet et sa solution concrétisée avec une méthode dans la stratégie Bottom-up.

Le projet **Oui Ensemble** n'étant pas simple à comprendre, au fil du temps nous avons posté des « Actualités » sur notre site web afin de préciser notre solution née à partir des besoins en fin de vie. Celle [► Dites, la rentrée, elle n'est pas déjà faite ?](#) a clôturé le 1^{er} cycle du projet, c'est-à-dire la description du sens de notre action en lien avec les événements sociétaux qui ont jalonné notre quotidien.

Notre solution est donc au bénéfice des intérêts socio-économiques des citoyens de tous les âges, dont :

- La jeune génération qui va vivre avec les effets nocifs liés au changement climatique.
- Les seniors en fin de carrière qui rencontrent des difficultés pour se maintenir en activité.
- Les personnes âgées en attestant nos compétences par ce que nous avons déjà eu, l'Agrément Qualité, sésame qui témoigne de nos compétences afin d'exercer auprès des publics dépendants.

En amont, le plan financier FRANCE, architecturé en méthode de façon à faire partie de la solution proposée pour nous et les autres, modulable et adaptable au profit de chaque membre associé à l'action, a été construit sur le développement territorial avec les 3 premiers pôles d'activités :

- Montée en puissance lente des chiffres d'affaires.
- Temps partiels (liberté de choisir ou non le temps plein).
- Valeur des compétences clés rattachées à la fonction principale et utilisées en mode transversal entre les 7 pôles d'activités.

La conception des 4 pôles d'activités complémentaires a été projetée pendant les 3 premières années d'expérimentation. Aujourd'hui, l'émulation des acteurs dans la même vision sociétale nous permet de les projeter en PÎC et de libérer du temps à l'équipe **ESC** pour se concentrer sur :

- L'accompagnement des **ESO** missionnés afin de maintenir en activité les ressources humaines.
- Le déploiement des partenaires écoresponsables au sein des quartiers.
- Le développement des ETD-CAE.

Les **ESC**, concepteurs du SÎRH abrités dans la SAS **Oui Ensemble**, participent au lancement territorial du projet, en coopération avec le 1^{er} gérant ETD-CAE Pilote Gestion-RH-Formation :

- Soutien à l'accompagnement et à la formation des **ESO** qui portent le concept **BVLE** sur le territoire sélectionné, en s'appuyant sur l'Organisation **Oui Ensemble** réinventée en réseau.

Dans l'attente du jour « J » de la synchronisation entre tous, nos soutiens actifs évoluent de leur côté jusqu'à ce que l'opportunité leur soit donnée d'intégrer ou non notre réseau en tant qu'Entrepreneur Social ou en tant que PÎC (Partenaire aux Intérêts Communs).